



Inhalt

Editorial

- [Editorial](#)

Rückblick

- [Wärmekataster im September umfangreich erweitert](#)

Einblick

- [Das Rheinische Revier - neue Themenkarte im Energieatlas NRW online](#)
- [Neue Menüführung im Energieatlas NRW](#)
- [Planungsrechner um Rheinisches Revier ergänzt](#)

Ausblick

- [Solarkataster NRW: Anpassung der Freiflächenpotenziale an das novellierte EEG](#)



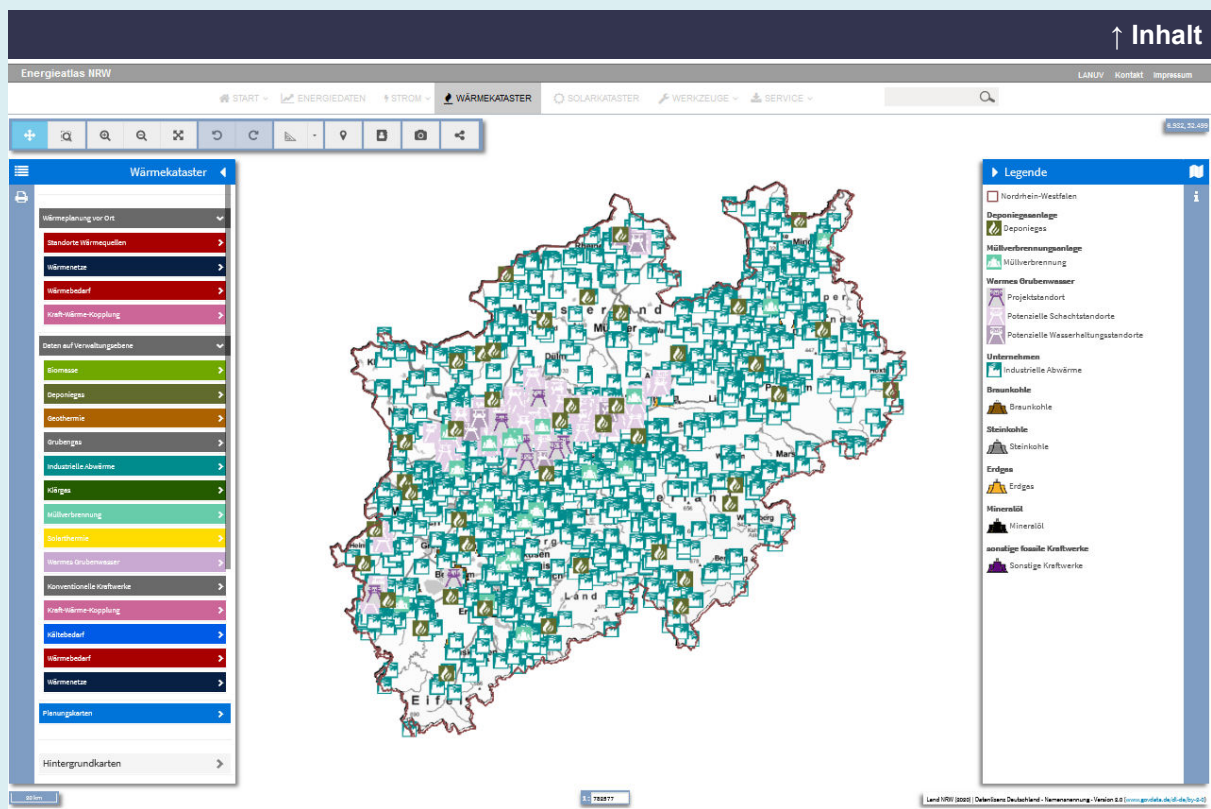
Editorial

Liebe Leserinnen und Leser,

Zum Ende des Jahres haben wir einige wichtige Neuerungen in unserem Fachinformationssystem Energieatlas vorgenommen:

- Das [Rheinische Revier](#) ist als eigene Themenkarte veröffentlicht. In ihr sind alle in den verschiedenen Themenkarten im Energieatlas enthaltenen Kartenlayer in einer Karte zusammen gefasst. Dafür musste die Navigation neu gedacht werden, um diese Fülle an Informationen übersichtlich in einer Karte zu strukturieren.
- Das Rheinische Revier wurde außerdem im [Planungsrechner](#) als eigene Auswahlebene ergänzt.
- Das [Wärmekataster](#) ist zwar schon seit September mit neuen Inhalten online - wir möchten es uns aber nicht nehmen lassen, nochmal auf die neuen und erweiterten Inhalte aufmerksam zu machen.

Anregungen und Hinweise nehmen wir wie immer gerne entgegen. Schreiben Sie uns hierzu gerne eine Mail an fachbereich37@lanuv.nrw.de.



Das Wärmekataster NRW wurde komplett neu strukturiert und mit neuen Inhalten erweitert

Wärmekataster im September umfangreich erweitert

Haben Sie sich schon einmal das neue [Wärmekataster](#) NRW angeschaut? Seit September steht es mit neuen Inhalten und einer neuen Layergruppierung online.

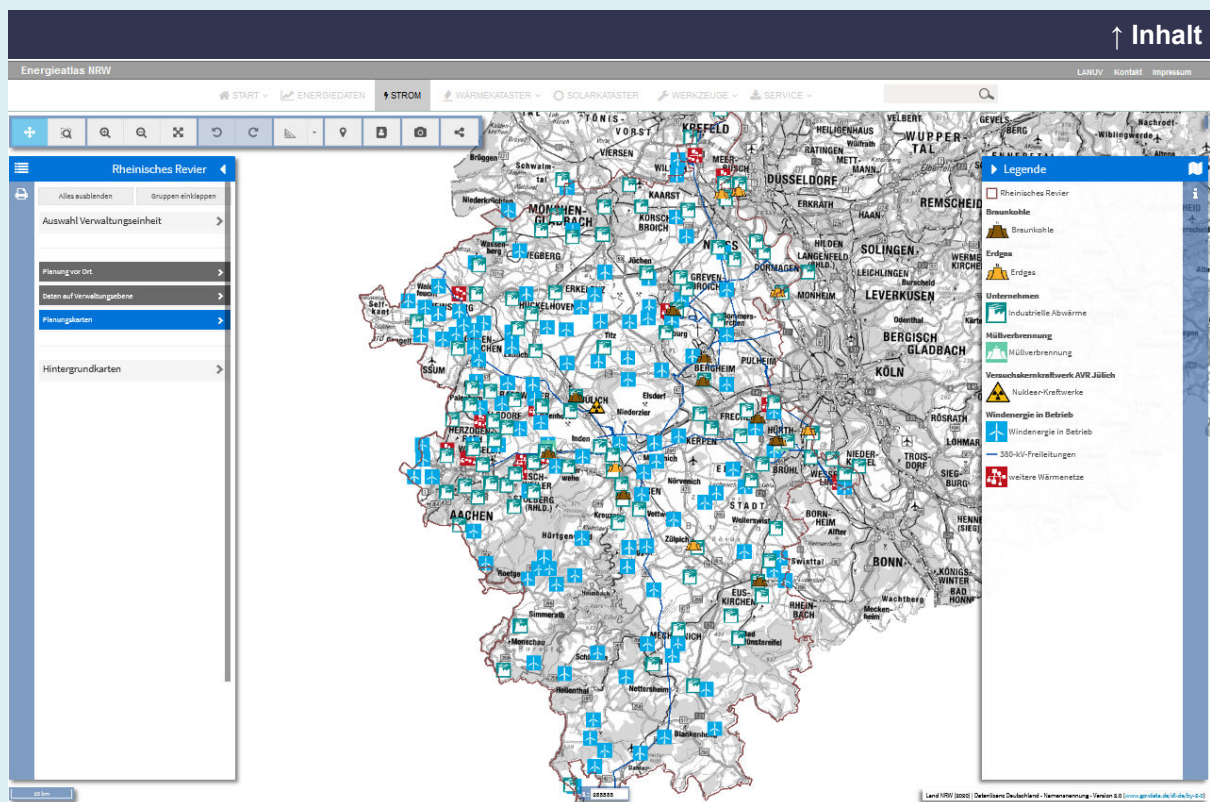
Unter "Wärmeplanung vor Ort" sind nun Informationen zusammen gefasst, die bei der kommunalen Wärmeplanung unterstützen können. Hier sind wärmeerzeugenden Anlagen, der Verlauf von Wärmenetzen und KWK-relevante Industriestandorte abrufbar - letztere sind neue Inhalte, die so für NRW noch nicht zur Verfügung standen. Der Wärmebedarf von Wohn- und Nichtwohngebäuden kann in Rastern oder als Wärmelinien dichte dargestellt werden. Diese unterstützen vor allem bei der Planung neuer und Erweiterung bestehender Wärmenetze. Ebenfalls neu ist die Rubrik Kraft-Wärme-Kopplung, hier ist der Anlagenbestand der KWK-Anlagen auf Postleitzahlebene abgebildet, der in der KWK-Studie ermittelt wurde. Die Zusammenschau von Wärmeerzeugern, Wärmenetzen und Wärmebedarfen kann genutzt werden, um neue Konzepte für die Wärmeversorgung von Stadtteilen, Quartieren oder Straßenzügen zu entwickeln.

Die Rubrik "Daten auf Verwaltungsebene" zeigt alle verfügbaren Informationen für die Verwaltungsebenen Nordrhein-Westfalens: Städte und Gemeinden, Kreise, Planungsregionen, Bezirksregierungen und Nordrhein-Westfalen. Über "Auswahl Verwaltungseinheit" kann die Ebene gewählt werden, für die die Informationen präsentiert werden. Anschließend wird bei Aktivierung eines Themas beispielsweise eine Karte der Wärmeerträge von Geothermie für alle Gemeinden NRWs angezeigt. In dieser Rubrik werden Bestand und Potenziale der wärmeerzeugenden Energieträger gegenüber gestellt. Auch hier gibt es neue Statistiklayer aus der KWK-Studie, beispielsweise den Kältebedarf sowie für unterschiedliche Zukunftsszenarien verschiedene neue Layer zum Prozess- und Raumwärmebedarf sowie das technische Fernwärmepotenzial.

In der Rubrik "Planungskarten" finden sich weitere hilfreiche Planungsgrundlagen, wie bspw. Überschwemmungsgebiete, die bei der Projektierung von Geothermieanlagen berücksichtigt werden müssen.

Weitere Informationen:

- Direkt zum [Wärmekataster](#)
- [Potenzialstudie Kraft-Wärme-Kopplung](#)



Das Rheinische Revier ist eine neue Themenkarte im Energieatlas NRW

Das Rheinische Revier - neue Themenkarte im Energieatlas NRW online

Das Rheinische Revier wurde als neue Themenkarte im Energieatlas NRW implementiert. Diese Region in Nordrhein-Westfalen steht vor großen Herausforderungen: der auslaufende Braunkohleabbau hinterlässt riesige Flächen zerstörter und veränderter Landschaft, die neu gefüllt, genutzt und wieder hergestellt werden müssen. Die Region bietet dadurch aber auch Chancen, vor dem Hintergrund von Klimawandel und Energiewende einen nachhaltigen und zukunftsorientierten Strukturwandel umzusetzen.

Vor diesem Hintergrund hat das Ministerium für Wirtschaft, Innovation, Digitalisierung und Energie (MWIDE) von Nordrhein-Westfalen die Koordinierungsstelle Klimaschutz und Klimawandel beauftragt, eine Themenkarte zum Rheinischen Revier in den Energieatlas NRW mit aufzunehmen. Mit den neuen Kartenlayern und Daten soll die Planung im Rheinischen Revier unterstützt werden: die aktuell noch stark vom Kohleabbau geprägte Region soll hin zu einer Modellregion für Energieversorgungs- und Ressourcensicherheit entwickelt werden. Dabei sollen Energiewirtschaft und Industrie einen wesentlichen Beitrag zum Klimaschutz leisten.

Erstmals Strom, Wärme und Leitungsnetze in einer Karte

Die Karte Rheinisches Revier zeigt als erste Karte im Energieatlas NRW sämtliche verfügbaren Informationen, die für die Planung der Strom- und Wärmeversorgung in einer Region relevant sind. Um die Fülle an Daten übersichtlich zu strukturieren, sind die einzelnen Layer gruppiert worden. Hierzu wurde sich am neuen [Wärmeatlas](#) orientiert.

Unter "Planung vor Ort" sind Informationen zusammen gefasst, die eine konkrete Planung im Strom- und Wärmebereich unterstützen. Hier finden Sie die Standorte von energieerzeugenden Anlagen, der Verlauf von Netzen (Strom und Fernwärme) sowie Wärmesenken, wie der Wärmebedarf von Wohn- und Nichtwohngebäuden in Rastern oder Wärmelinien dichte dargestellt. Durch die Zusammenschau all dieser Daten soll der Transformationsprozess im Rheinischen Revier von der Kohleregion hin zu einer nachhaltigen und klimaeffizienten Energieregion unterstützt werden.

Die Rubrik "Daten auf Verwaltungsebene" zeigt alle verfügbaren Informationen für die Verwaltungsebenen Nordrhein-Westfalens: Städte und Gemeinden, Kreise, Planungsregionen, Bezirksregierungen und Nordrhein-Westfalen. Über "Auswahl Verwaltungseinheit" kann die Ebene gewählt werden, für die die Informationen präsentiert werden. Anschließend wird bei Aktivierung eines Themas beispielsweise eine Karte der Wärmeerträge von Geothermie für alle Gemeinden im Rheinischen Revier angezeigt. In dieser Rubrik werden Bestand und Potenziale der einzelnen Energieträger gegenüber gestellt.

In der Rubrik "Planungskarten" finden sich weitere hilfreiche Planungsgrundlagen. Sie können hier Windkarten, Strahlungsenergiekarten, aber auch Restriktionsbereiche für den Anlagenbau wie Naturschutzgebiete oder Waldflächen abrufen. Links in der Navigationsleiste verbirgt sich darüber hinaus die Schaltfläche zur Aktivierung des Windertragsrechners, der Ihnen eventuell schon aus der [Karte Planung Wind](#) bekannt ist. Über diesen Windertragsrechner können fiktive Windenergieanlagen in der Karte platziert werden und anschließend eine erste Schätzung des Ertrags dieser Anlage an diesem Standort errechnet werden.

Weitere Informationen:

- Direkt zur neuen Karte Rheinisches Revier
- Zur [Zukunftsagentur Rheinisches Revier](#)

ENERGIEATLAS NORDRHEIN-WESTFALEN

Der Energieatlas Nordrhein-Westfalen (NRW) stellt Ihnen umfangreiche Informationen zur Energiewende in Nordrhein-Westfalen zur Verfügung. In den **Themenkarten** sind landesweit verfügbare Planungsdaten veröffentlicht. Die **Energiedaten** und der **Planungsrechner** zeigen die zeitliche Entwicklung relevanter Parameter. Im Service- und Werkzeugbereich finden Sie außerdem weitere hilfreiche Tools sowie Hinweise zu Downloadmöglichkeiten, Hintergrundinformationen und Nutzungsbedingungen.

THEMENKARTEN IM ENERGIEATLAS

Im Energieatlas NRW sind folgende Themenkarten veröffentlicht: **Solarkataster NRW**, **Wärmekataster NRW**, **Karte Strom Bestand**, **Rheinisches Revier**, **Planungskarte Wind** und **Potenzialkarte Biomasse**. Die Karten unterstützen die Planung der erneuerbaren und klimaeffizienten Energieversorgung vor Ort.

PLANUNGSWERKZEUGE UND INDIKATOREN

Die **Energiedaten NRW** sind eine umfangreiche Datensammlung zum Stand der Energiewende in NRW. Im **Planungsrechner** kann der aktuelle Bestand der stromerzeugenden Energien den Potenzialen gegenübergestellt werden. Mit dem **Wind-** und den **Solarrechnern** kann die Wirtschaftlichkeit von geplanten Anlagen abgeschätzt werden.

AKTUELLES

Arbeiten am Energieatlas NRW

TAGS: START
MONTAG, 29. NOVEMBER 2021
08:26:11

Aktuell führen wir Arbeiten an den Seiten und der Navigation im Energieatlas NRW durch. Dadurch kann es zu Schwierigkeiten beim Aufruf einzelner Seiten und bei Ihrer Darstellung kommen. Wir

FEEDBACK ZUM ENERGIEATLAS

(1/7)

GESAMTEINDRUCK

☆☆☆☆☆

Weiter

TRAGEN SIE SICH HIER IN UNSEREN ENERGIEATLAS-NEWSLETTER EIN!

Mit dem Energieatlas-Newsletter werden Sie immer über Neuerungen und Datenaktualisierungen im Energieatlas informiert.

Anmelden

Der Energieatlas NRW ist neu strukturiert worden

Neue Menüführung im Energieatlas NRW

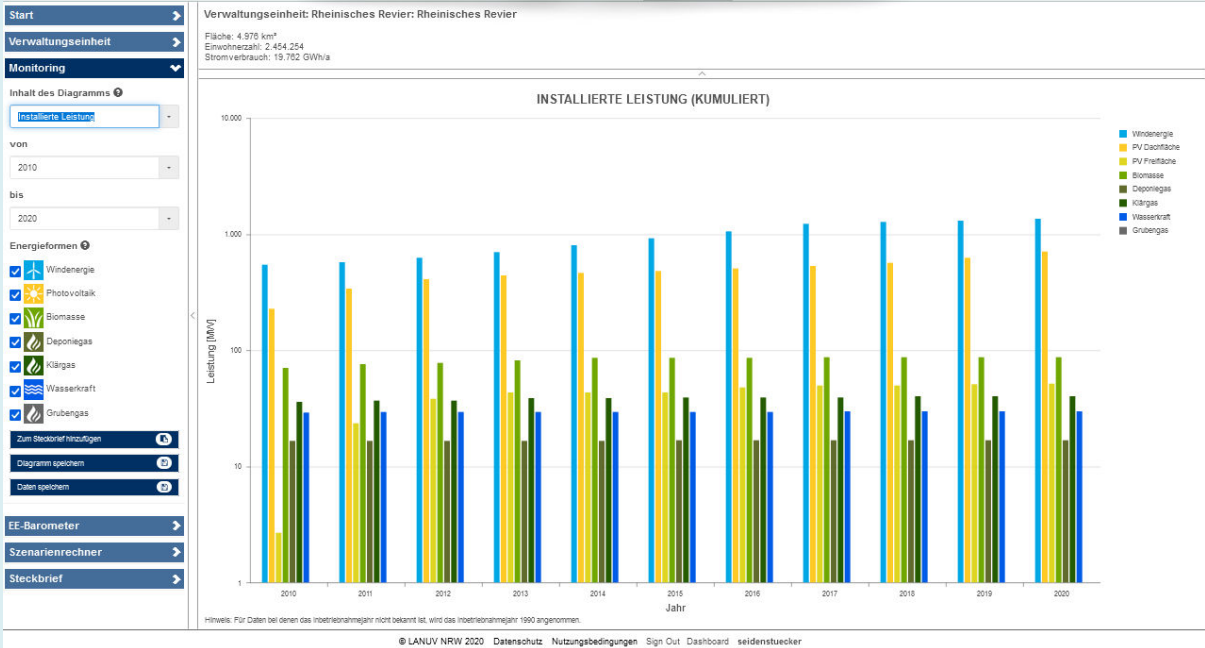
Durch das Einfügen der neuen Karte Rheinisches Revier musste die Menüführung im Energieatlas NRW überarbeitet werden. Zum einen bot das alte Menü keinen Platz in der oberen Leiste für eine neue Karte. Zum anderen vereint die neue Karte zum Rheinischen Revier Informationen zu Strom und Wärme und passte thematisch darum nicht in die Kategorien Strom und Wärme. Darum wurde diese alte Einteilung aufgegeben. Die neue Kategorisierung in Karten sowie Planungswerkzeuge und Indikatoren trägt dem gewachsenen Angebot im Energieatlas NRW Rechnung.

Alle sechs im Energieatlas veröffentlichten Karten sind nun unter dem Menüpunkt Themenkarten zusammengefasst. Hier wurde die Themenkarte Rheinisches Revier als neues Kartenangebot eingefügt. Auch das Wärmekataster ist in diese Kategorie verschoben worden, während das Solarkataster als meistgeklickte Karte weiterhin zusätzlich im Hauptmenü steht.

Unter Planungswerkzeuge und Indikatoren finden sich die Anwendungen Energiedaten (zusätzlich im Hauptmenü) und der Planungsrechner. Außerdem wird in dieser Kategorie der Windertragsrechner beschrieben, der in der Planungskarte Wind und in der neuen Karte zum Rheinischen Revier implementiert ist.

Im Service-Bereich findet sich nun ein erweitertes Download-Angebot getrennt nach Daten und Publikationen. Insbesondere die Möglichkeiten des Daten-Downloads soll an dieser Stelle noch erweitert werden.

Wir hoffen, mit dieser neuen Struktur den Energieatlas NRW übersichtlicher und nutzerfreundlicher gestaltet zu haben. Anregungen nehmen wir gerne unter fachbereich37@lanuv.nrw.de entgegen.



Im Planungsrechner können für das Rheinische Revier jetzt auch Zeitreihen abgerufen werden

Planungsrechner um Rheinisches Revier ergänzt

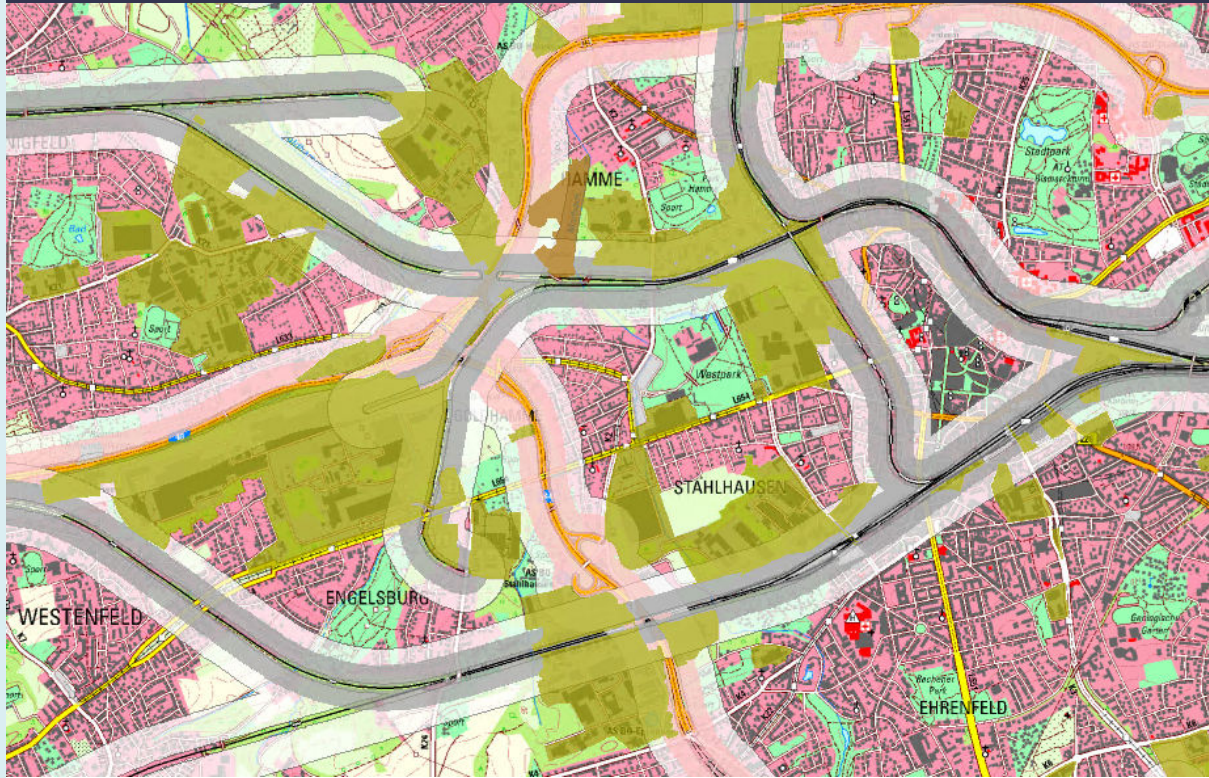
Schon im März hatten wir Ihnen über unseren Newsletter mitgeteilt, dass für alle Karten die Auswahlenebene Rheinisches Revier als eigene Planungsregion berücksichtigt wird. Hierzu muss links im Themenbaum jeder Karte unter "Auswahl Verwaltungseinheit" das Rheinische Revier als Ebene ausgewählt werden. Die Karte zoomt anschließend automatisch auf diese Region. Sämtliche Statistikklayer zeigen die Statistiken für das Rheinische Revier an.

Und auch der Planungsrechner zeigt nun die Region Rheinisches Revier im Auswahlmenü. Hier sind jetzt Zeitreihen für diese wichtige Planungsregion abrufbar, oder eine Gegenüberstellung von Bestand und Potenzialen für Wind, Photovoltaik und Biomasse möglich.

Zusammen mit der neuen Themenkarte zum Rheinischen Revier bietet der Energieatlas nun umfangreiche Daten- und Kartengrundlagen, die den Transformationsprozess in dieser wichtigen Kohleregion hin zu einer nachhaltigen und klimateffizienten Energieregion unterstützen sollen.

Weitere Informationen:

- Direkt zum [Planungsrechner](#)



Das Potenzial an Randstreifen von Bundesautobahnen und Schienenwegen wird von 110 Meter auf 200 Meter erweitert

Solarkataster NRW: Anpassung der Freiflächenpotenziale an das novellierte EEG

Anfang 2021 ist das Erneuerbare-Energien-Gesetz (EEG) novelliert worden. In Bezug auf die Freiflächen-Photovoltaik ist die Förderkulisse erweitert worden: von einer Breite von 110 Metern auf eine Breite von 200 Metern. Dabei muss längs des Fahrbahnrandes beziehungsweise des Gleisbetrandes ein 15 Meter breiter Korridor freigehalten werden, um Wanderungsbewegungen für Tiere zu ermöglichen. Die Lage dieses Korridors innerhalb der Fläche ist beliebig wählbar, wird aber für das Solarkataster NRW direkt längs entlang des Fahrbahnrandes beziehungsweise der Gleisstrecke gewählt.

Bis dato zeigt das Solarkataster NRW noch die Flächenkulisse vor der Novellierung des EEGs. Es wird aber aktuell daran gearbeitet, die Flächenkulisse auf die 200 Meter auf Basis verfügbarer neuer Grundlagendaten zu erweitern. Auch die Statistiken auf Ebene der Verwaltungsregionen Nordrhein-Westfalens werden anschließend neu berechnet. Da die Neuberechnungen sehr aufwändig sind, mussten sie vergeben werden und nehmen Zeit in Anspruch. Da uns immer wieder Anfragen in dieser Richtung erreichen, möchten wir aber einmal über diese Arbeiten informieren.

Mit einer Veröffentlichung der aktuellen Karten, Daten und Statistiken im Solarkataster NRW ist Anfang 2022 zu rechnen. Bis dahin bitten wir unsere Nutzer noch um etwas Geduld.

Weitere Informationen:

- direkt zum [Solarkataster NRW](#)

Energieatlas NRW: <https://www.energieatlas.nrw.de>

Herausgeber

Landesamt für Natur, Umwelt und Verbraucherschutz NRW
 Koordinierungsstelle Klimaschutz, Klimawandel
 Leibnizstr. 10, 45659 Recklinghausen

Redaktion

Fachbereich 37
 Telefon: 0201 / 7995-1163
 E-Mail: fachbereich37@lanuv.nrw.de